

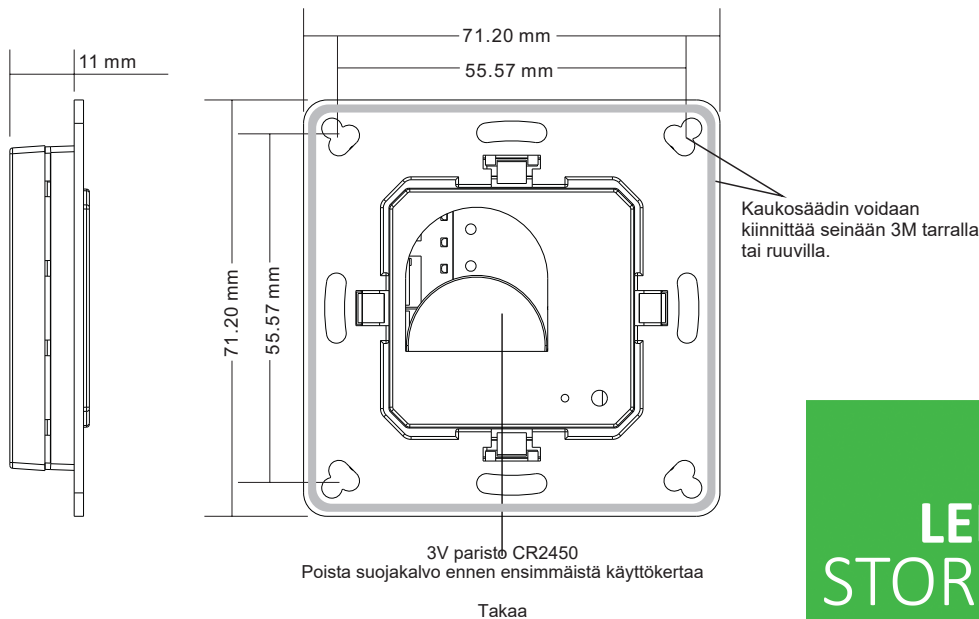
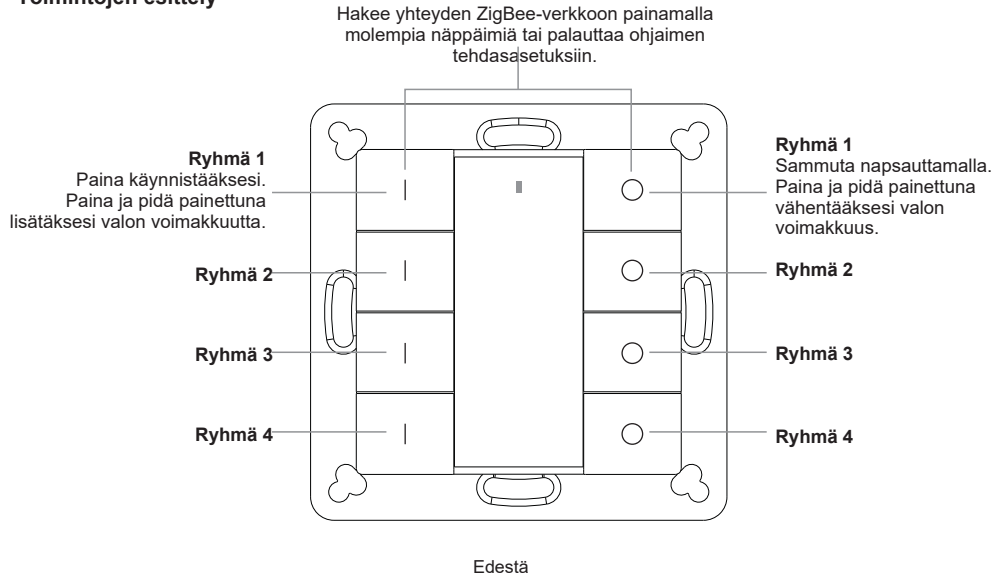


Zigbee - LED-himmennin, 4-painike, langaton (VaLO-P4OS-ZG)



Tärkeää: Lue kaikki ohjeet ennen asennusta

Toimintojen esittely



LED
STORE

Tuotetiedot

Toiminnan taajuus	2.4 GHz
Toimintasäde (vapaassa tilassa)	30m
Paristo	3VDC (CR2450)
Käyttölämpötila	0-40°C
Sallittu suhteellinen kosteus	8% to 80%
Himmennysalue	0.1%-100%
Mitat	71.2x71.2x13.6mm
Suojaustyyppi	IP20

- ZigBee himmentävä kaukosäädin perustuu ZigBee 3.0: een
- Mahdollistaa yksiväristen valaistuslaitteiden ohjaamisen
- Paristokäyttöinen kaukosäädin, jolla on pieni virrankulutus
- Mahdollistaa ZigBee-valaistuslaitteiden pariliitoksen Touch Linkin kautta käyttöönotto ilman hubia
- Tukee Find&Bind pariliitostilaa ZigBee-valaistuslaitteilla
- Tukee 1-4 ryhmän ohjaamista, joissa yhteensä 30 valaistuslaitetta.
- 2,4 GHz:n toimintataajuus
- Lähetysalue enintään 30 m
- Yhteensopiva yleisten ZigBee Gateway -tuotteiden kanssa
- Yhteensopiva yleisten yksiväristen ZigBee-valaistuslaitteiden kanssa.

Tämän kaukosäätimen tukemat ZigBee-klusterit ovat seuraavat:

Syöttöklusterit:

- Perustoiminnot Power Configuration • Tunnista • Diagnostiikka

Lähtöklusterit:

- Tunnista • Ryhmä • Päälle / pois • Tasonsäätö • Ota (Over The Air)

Turvallisuus ja varoitukset

- Tämä laite sisältää nappipariston, litiumpariston, joka on varastoitava ja hävitettävä asianmukaisesti.
- Älä altista laitetta kosteudelle.

Pika-aloitus (yksinkertaistettu käyttö verrattuna "Toiminto" -osan vakio toimintoihin)

Aseta ensin vastaanotin pariliitostilaan

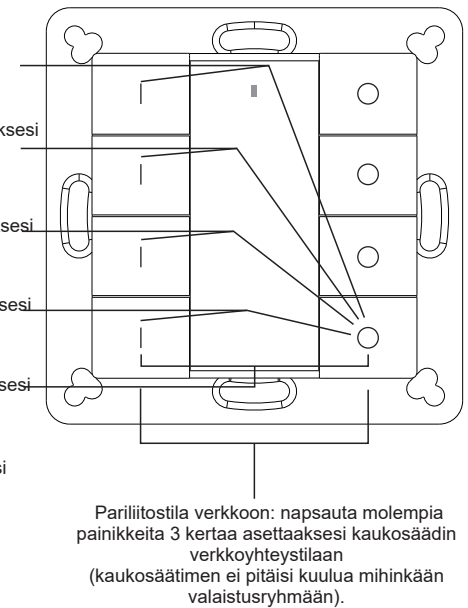
Touch Link + Lisää ryhmä 1: Pidä painettuna molemmat näppäimet 3 sekunnin ajan käynnistääksesi Touch Linkin ja yhdistä valolaitte ryhmään 1.

Touch Link+ Lisää ryhmä 2: Pidä painettuna molemmat näppäimet 3 sekunnin ajan käynnistääksesi Touch Linkin ja yhdistä valolaitte ryhmään 2.

Touch Link+ Lisää ryhmä 3: Pidä painettuna molemmat näppäimet 3 sekunnin ajan käynnistääksesi Touch Linkin ja yhdistä valolaitte ryhmään 3.

Touch Link + Lisää ryhmä 4: Pidä painettuna molemmat näppäimet 3 sekunnin ajan käynnistääksesi Touch Linkin ja yhdistä valolaitte ryhmään 4.

Tehdasasetusten palautus, resetointi: napsauta molempia painikkeita 3 kertaa nollataksesi kaukosäätimen.



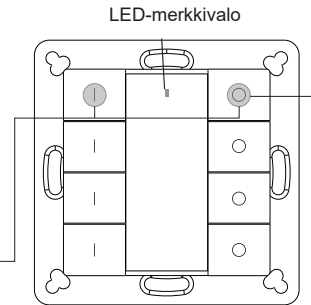
Toiminnot

1. Tämä ZigBee himmentävä kaukosäädin on langaton lähetin, joka kommunikoi useiden yhteensopivien ZigBee-laitteiden kanssa. Tämä lähetin lähettää langattomia radiosignaaleja, joita käytetään kauko-ohjaukseen yhteensopivien järjestelmien kanssa.
2. Tämä ZigBee-kaukosäädin tukee 1-4 valaisinryhmän ohjaamista, joissa yhteensä 30 valaistuslaitetta.

3. Yhdistäminen Zigbee-verkkoon pariliittämällä hubin tai keskittimen kautta

Vaihe 1: Poista kaukosäätimen edellinen ZigBee-verkko jos se on jo verkossa, muuten pariliitos epäonnistuu. Katso osa 6 "Tehdasasetusten palautus manuaalisesti".

Vaihe 3: Pidä molempia painikkeita painettuna kunnes LED-merkkivalo syttyy.



Vaihe 2: Valitse ZigBee ohjaimen tai keskittimen käyttöliittymä, valitse lisää laite tai lisävaruste ja siirry pariliitostilaan ohjeiden mukaan.

Vaihe 4: Paina heti kerran, ilmaisviikkuu 1 sekunnin välein 20 sekunnin aikakatkaisu, jos verkkoa ei ole. Ilmaisin viikkuu 5 kertaa nopeasti pariliitoksen muodostamisen merkiksi.

Huomaa: 1) Pariliitos tulee tehdä sekä ohjaimelle että valaisinryhmien vastaanottimille, jos niitä halutaan käyttää verkossa.

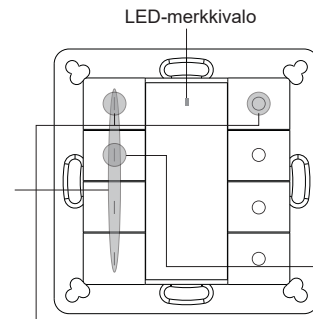
2) Keskitinliitännässä ei tule näkyviin etätietoja paristokäyttöisille laitteille, kun muodostetaan pariliitos Philips Hue Bridge -sovellukseen tai muuhun sovellukseen. Yhdistyminen havaitaan ohjaimen merkkivalosta.

4. Touch Link pariliitos Zigbee-laitteeseen

Vaihe 1: Laita ZigBee-valaistus päälle ja käynnistä vastaanottimen TouchLink tila. katso ks. laitteen käyttöopas.

Vaihe 3: Paina kerran painiketta ON ryhmästä 1/2/3 tai 4 valitaksesi ryhmän jonka haluat yhdistää laitteeseen.

Vaihe 4: Pidä molempia painettuna kunnes LED-merkkivalo syttyy.



Vaihe 2: Tuo kaukosäädin alle 10 cm vastaanottimesta.



Vaihe 5: Paina heti kerran aloittaaksesi TouchLinkin käyttöönoton kaukosäätimellä. LED-merkkivalo vilkkuu nopeasti 3 s:n ajan, sitten 6 kertaa hitaasti, joka osoittaa pariliitoksen onnistuneen ja siihen kytketyt valot vilkkuvat kahdesti.

Huomaa: 1) Suoraan TouchLinkillä yhdistäminen, suositellaan palauttamaan ensin tehdasasetukset kaukosäätimeen ja vastaanottimeen. Kukin kaukosäätimen ryhmä voi linkittää yhden vastaanottimen / ZigBee-laitteen. Varmista, että linkitettävät laitteet ovat päällä, kun kaukosäädin linkitetään.

2) TouchLink, kun molemmat on lisätty hubin kautta ZigBee-verkkoon. Kukin kaukosäädin voi muodostaa yhteyden max. 30 Zigbee-laitteeseen.

3) Jos haluat ohjata sekä kaukosäätimellä että hubilla, lisää ensin sekä kaukosäädin että laite verkkoon ja suorita TouchLink. TouchLinkin jälkeen laitetta voidaan ohjata linkitetyillä kaukosäätimillä ja Zigbee-keskittimellä yhdessä.

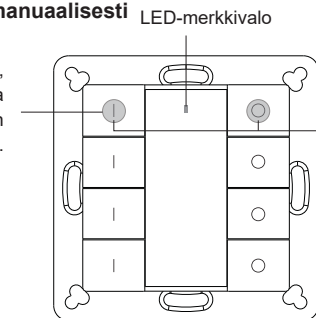


5. Kaukosäätimen poistaminen Zigbee-verkosta

Jos kaukosäätimellä ei enää haluta ohjata siihen liitettyjä valaisimia, niin se voidaan irroittaa laiteyhteydestä palauttamalla se tehdasasetuksiin. Silloin myös vastaanotin / Zigbee-laite kannattaa palauttaa tehdasasetuksiin. ks. laitteen käyttöohje.

6. Tehdasasetusten palautus manuaalisesti

Vaihe 2: Paina 5 kertaa peräkkäin, ilmaisviikkuu 3 kertaa nopeasti onnistuneen palautuksen merkiksi.



Huomaa: Tehdasasetusten palauttaminen poistaa kaikki laitteen asetukset ja irroittaa sen laiteyhteydestä ja verkosta.

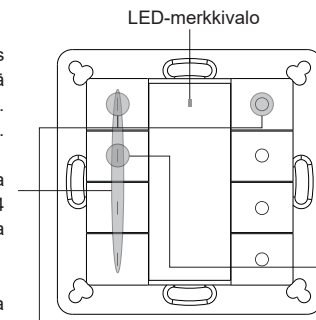
Vaihe 1: Pidä molempia painikkeita painettuna kunnes LED-merkkivalo syttyy.

7. Poista Touchlink-pariksi yhdistetty ZigBee-valaistuslaite

Vaihe 1: Laita ZigBee-valaistus päälle ja käynnistä vastaanottimen TouchLink tila. katso ks. laitteen käyttöopas.

Vaihe 3: Paina kerran painiketta ON ryhmästä 1/2/3 tai 4 valitaksesi ryhmän jonka haluat yhdistää laitteeseen.

Vaihe 4: Pidä molempia painettuna kunnes LED-merkkivalo syttyy.



Vaihe 2: Tuo kaukosäädin alle 10 cm vastaanottimesta.



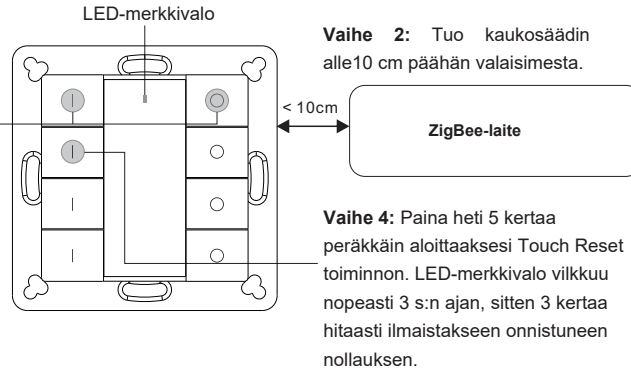
Vaihe 5: Paina heti kahdesti aloittaaksesi TouchLinkin käyttöönoton kaukosäätimellä. LED-merkkivalo vilkkuu nopeasti 3 s:n ajan, sitten 6 kertaa hitaasti, joka osoittaa onnistuneen pariliitoksen poistamisen.

8. Tehdasasetusten palauttaminen valolaitteelle (Touch reset)

Huomaa: laite lisättynä verkkoon, kaukosäädin lisättynä samaan verkkoon tai liitetty valolaitteelle ilman verkkoa (hubia).

Vaihe 1: Laita ZigBee-valaistus päälle ja käynnistä vastaanottimen TouchLink-tila. katso ks. laitteen käyttöopas.

Vaihe 3: Pidä molempia painettuna kunnes LED-merkkivalo syttyy.



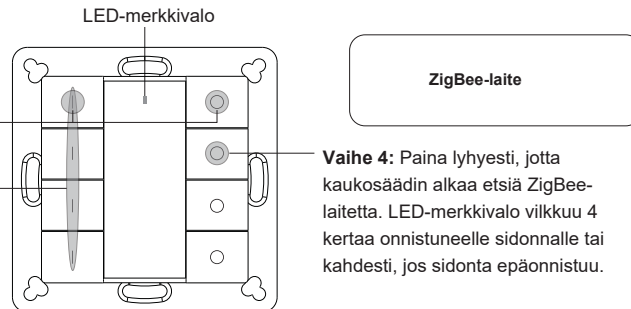
9. Find and Bind -tila Zigbee-laitteelle

Huomaa: Varmista, että laite ja kaukosäädin on jo lisätty samaan ZigBee-verkkoon.

Vaihe 1: Aloita Find and Bind-tila laittamalla Zigbee-valaistuslaite päälle ja anna sen löytää ja sitoa kohde, tutustu laitteen käyttöoppaaseen.

Vaihe 2: Paina kerran ryhmän painiketta 1/2/3 tai 4 valitaksesi haluamasi ryhmän.

Vaihe 3: Pidä molempia painettuna kunnes LED-merkkivalo syttyy.



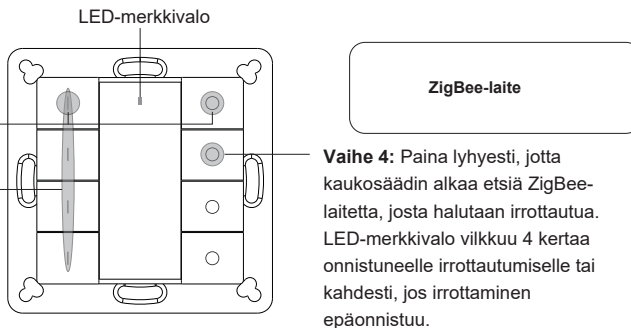
Huomaa: Jokainen kaukosäädin voi sitoa enint. 30 valaistuslaitetta.

10. Find and Unbind -tila Zigbee-laitteelle

Vaihe 1: Aloita Find and Bind-tila laittamalla Zigbee-valaistuslaite päälle ja anna sen löytää ja sitoa kohde, tutustu laitteen käyttöoppaaseen.

Vaihe 2: Paina kerran ryhmän painiketta 1/2/3 tai 4 valitaksesi haluamasi ryhmän.

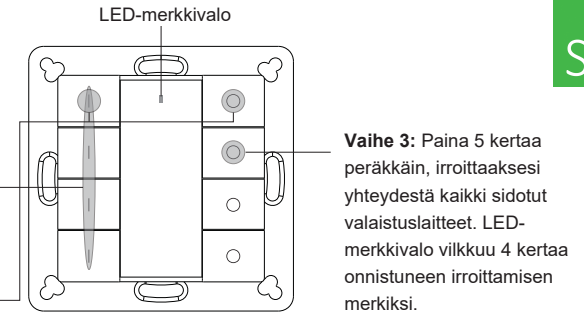
Vaihe 3: Pidä molempia painettuna kunnes LED-merkkivalo syttyy.



11. Irroita kaikki Find and Bind -parillitetyt laitteet

Vaihe 1: Paina kerran ryhmän painiketta 1/2/3 tai 4 valitaksesi sen ryhmän, jonka valaisinlaitteet haluat irrottaa.

Vaihe 2: Pidä molempia painettuna kunnes LED-merkkivalo syttyy.

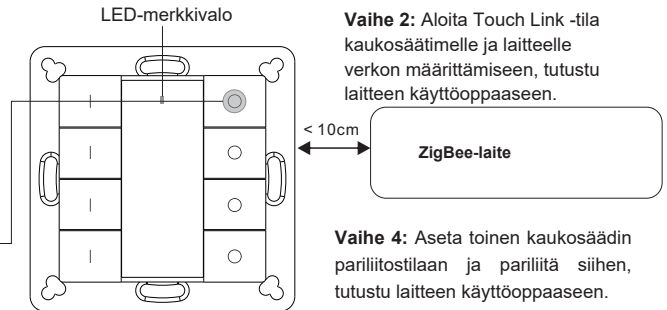


Vaihe 3: Paina 5 kertaa peräkkäin, irroittaaksesi yhteydestä kaikki sidotut valaistuslaitteet. LED-merkkivalo vilkkuu 4 kertaa onnistuneen irrottamisen merkiksi.

12. Määritä verkko ja lisää laitteita verkkoon (ei tarvita hubia)

Vaihe 1: Palauta kaukosäädin ja valaistuslaite tehdasasetuksiksi, tutustu laitteen käyttöoppaaseen.

Vaihe 3: Paina kerran painiketta ja verkko löytää ja lisää laitteita, LED-merkkivalo vilkkuu kahdesti. 180 sekunnin aikakatkaistu.



Vaihe 2: Aloita Touch Link-tila kaukosäätimelle ja laitteelle verkon määrittämiseen, tutustu laitteen käyttöoppaaseen.

Vaihe 4: Aseta toinen kaukosäädin pariliitostilaan ja pariliitä siihen, tutustu laitteen käyttöoppaaseen.

Vaihe 5: Lisää useampia kaukosäätimiä verkkoon haluamallasi tavalla.

Vaihe 6: Palauta tehdasasetukset laitteille, jotka haluat lisätä verkkoon, katso niiden käyttöoppaat.

Vaihe 7: Käytä Touch Link-tilaa yhdistääksesi lisätyt kaukosäätimet ja valaistuslaitteet, jotka haluat lisätä, laitteet lisätään verkkoon Touchlinkin kautta, tutustu laitteen käyttöoppaaseen.

13. OTA (Over The Air)

Kaukosäädin tukee laiteohjelmiston päivitystä OTA: n kautta ja hankkii uuden laiteohjelmiston zigbee-ohjaimelta tai hubilta 10 minuutin välein automaattisesti.

14. Kuinka tarkistaa, kuuluuko kaukosäädin verkkoon vai ei

Paina lyhyesti mitä tahansa painiketta, merkkivalo vilkkuu, joten kaukosäädin on jo lisätty verkkoon, jos se ei vilku, merkkivalo tarkoittaa että kaukosäädin ei kuulu mihinkään verkkoon.

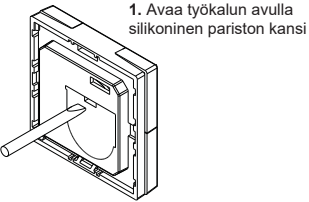
15. Akun virranvalvontatoiminto

Kaukosäädin ilmoittaa akun tehoarvon koordinaattorille seuraavissa tilanteissa:

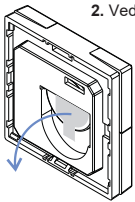
- Kun virta on katkettu.
- Kun painat lyhyesti ryhmän 2 molempia painikkeita ja samanaikaisesti.
- Kun kytkintä käytetään datapakettien lähettämiseen (yli 4 tuntia viimeisestä toiminnosta).
- Kun koordinaattori lisää sen verkkoon.

Asennus

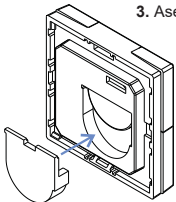
1. Irroita pariston suojamuovi



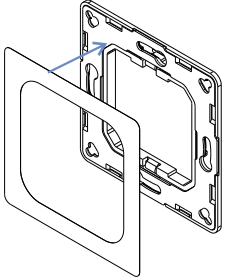
2. Vedä suojamuovi pois



3. Asenna paristokansi takaisin

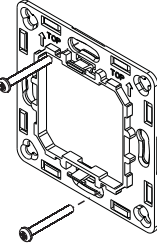


2. Asenna ohjain seinälle (2 tapaa)

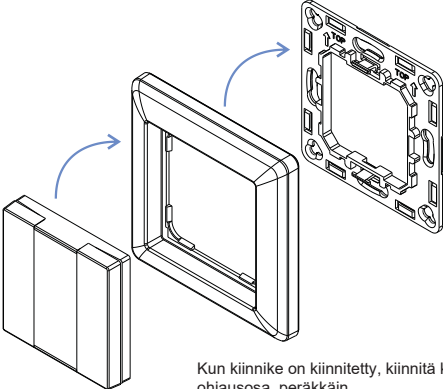


Menetelmä 1: Kiinnitä 3M-liima kehykseen ja kiinnitä sitten kiinnike seinään.

Huomaa kiinnittää muovikiinnikkeet ylös ja alas, jotta ohjausosa kiinnittyy oikein päin.



Tapa 2: Ruuvaa kiinnike kiinni seinälle



Kun kiinnike on kiinnitetty, kiinnitä kehys ja ohjausosa peräkkäin.

Pariston vaihtoa varten irroita vain ensimmäinen osa kehyksestä nostamalla osaa oikeasta reunasta, jolloin se irtaää.

Asennus

Tämän ohjaimen keskiosa on yleinen, joka voidaan integroida lukuisiin kehyksiin eri valmistajilta alla olevan luettelon mukaan:

BERKER	S1, B1, B3, B7 glass
GIRA	Standard55, E2, Event, Esprit
JUNG	A500, Aplus
MERTEN	M-smart, M-Arc, M-Plan
SCHNEIDER	EXXACT